

**Azərbaycan Respublikasının nəqliyyat-yol kompleksinə
daxil olan sahələr üzrə 2012-ci il ərzində
sosial -iqtisadi inkişafın nəticələri haqqında
MƏLUMAT**

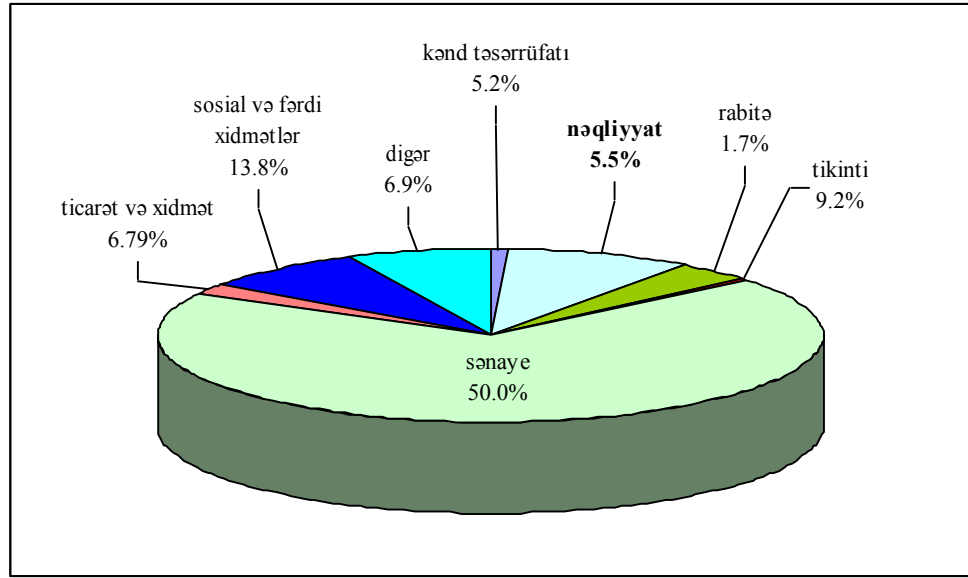
Ölkənin iqtisadi və sosial inkişafının makroiqtisadi göstəriciləri

Ölkənin iqtisadi və sosial həyatında son illər müşahidə olunan sürətli inkişaf 2012-ci ildə də davam etmiş, istehsal və xidmət sahələrində yüksək artım sürəti təmin edilmişdir. İlk hesablamalara görə 2012-ci il ərzində ölkədə 54.0 milyard manat həcmində və ya əvvəlki ildəkindən 2.2 faiz çox ümumi daxili məhsul istehsal olunmuş, ÜDX-in əhalinin hər nəfərinə düşən həcmi 5884.5 manat və ya 7490.5 ABŞ dolları təşkil etmişdir..

Ümumi daxili məhsulun formalaşmasında xüsusi rol oynayan sənaye sahəsində 2012-cu ildə 33.9 milyard manatlıq məhsul istehsal olunaraq 2011-cu il ilə müqayisədə 2,3 faiz azalmışdır. Sənaye məhsulunun 75,4 faizi mədənçıxartma bölməsində 43,0 milyon ton neft və 17,2 milyard kubmetr əmtəəlik qaz hasil olunmuşdur.

Emal bölməsində istehsal olunmuş məhsul sənayenin ümumi məhsulunun 18,9 faizi təşkil etmiş və bölməyə daxil olan məhsullardan qida məhsulları istehsalı 2,7 faiz, içki istehsalı 7,8 faiz, toxuculuq sənayesi məhsulları istehsalı 61,0 faiz, geyim istehsalı 21,6 faiz, dəri və dəri məmulatlarının, ayaqqabı istehsalı 11,7 faiz, kağız və karton istehsalı 43,6 faiz, poliqrafiya məhsulları istehsalı 2,2 dəfə, rezin və plasmalar məmulatları istehsalı 2,3 dəfə, tikinti materialları istehsalı 16,9 faiz, metallurjiya sənayesi məhsulları 17,1 faiz, hazır metal məmulatları istehsalı 48,6 faiz, kompyuter və digər elektron avadanlıqları istehsalı 8,0 dəfə, elektrik avadanlıqları istehsalı 76,9 faiz, sair nəqliyyat vasitələri istehsalı 23,8 faiz, mebel istehsalı 2,3, maşın və avadanlıqlarının quraşdırılması və təmiri 40,1 faiz artmışdır.

2012-ci ilin yanvar-dekabr aylarında ümumi daxili məhsulun strukturu



2012-ci ildə ölkənin iqtisadi və sosial sahələrinin inkişafına bütün maliyyə mənbələrindən 15338.5 milyon manat məbləğində investisiyalar yönəldilmişdir.

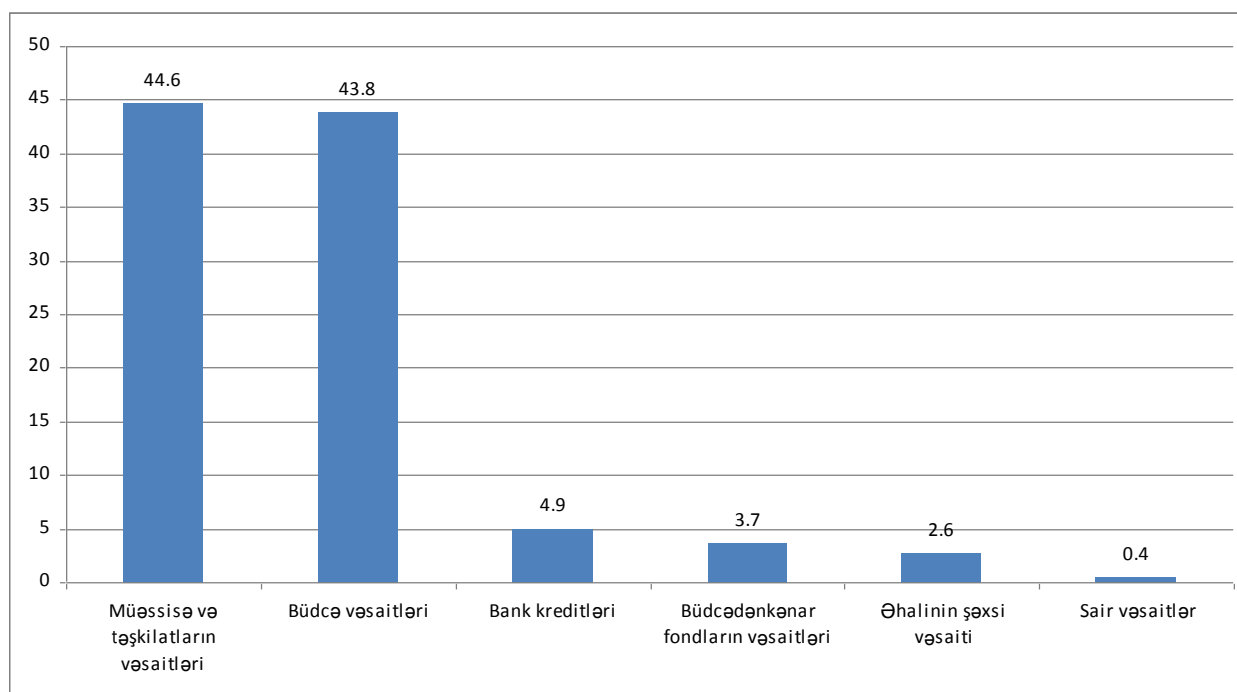
Əsas kapitala yönəldilmiş vəsaitin 78.8 faizini daxili investisiyalar, 21.2 faizini xarici investisiyalar təşkil etmişdir. Daxili investisiyanın 71.0 faizi dövlət mülkiyyətinə məxsus müəssisə və təşkilatların, 29.0 faizi qeyri-dövlət müəssisələrinin payına düşmüşdür.

Əsas kapitala yönəldilmiş sərmayənin ümumi həcmində müəssisə və təşkilatların vəsaitləri 6836.0 milyon manat (ümumi investisiyanın 44.6 faizi), bank kreditləri 756.1 milyon manat (4.9 faizi), büdcə vəsaitləri 6716.5 milyon manat (43.8 faizi), büdcədən kənar fondların vəsaitləri 563.9 milyon manat (3.7 faizi), əhəlinin şəxsi vəsaitləri 396.6 milyon manat (2,6 faizi), digər vəsaitlər isə 69.4 milyon manat (0.4 faizi) təşkil etmişdir.

2012-ci ildə əsas kapitala yönəldilmiş bütün investisiyanın 36.6 faizi sənaye sahələrinin inkişafına, 3.8 faizi kənd təsərrüfatı və balıqçılığa, 3.5 faizi ticarətə, 16.9 faizi nəqliyyata, 2.2 faizi informasiya və rabitəyə, 3.0 faizi tikintiyə, hər binində 2.4 faizi təhsil və səhiyyəyə, 9,2 faizi daşınmaz əmlakla əlaqədar əməliyyatlara, 5,0 istirahətə, əyləncə və incəsənətə, 2,1 faizi informasiya və rabitəyə, 1,6 faizi peşə, elmi və texniki fəaliyyətə, 1,5 faizi səhiyyəyə, 0,9 faizi turistlərin yerləşdirilməsi və ictimai iasə, 0,5 faizi maliyyə və sığorta fəaliyyətinə, 0,1 faizi digər xidmətlərin göstərilməsinə sərf edilmişdir.

Əsas kapitala yönəldilmiş ümumi investisiyanın qeyri-neft sektorunun inkişafına sərf edilmiş vəsaitin həcmi əvvəlki ilə nisbətən 18,3 faiz artaraq 11690.5 milyon mansat təşkil etmiş, o cümlədən 1967.4 milyon manatı (12.8 faizi) qeyri- neft sənaye bölməsinin, 3648.9 milyon manatı neft sektorunun inkişafında istifadə edilmişdir.

**Maliyyə mənbələri üzrə əsas kapitala yönəldilmiş
investisiyanın strukturu**
Ümumi həcmdə xüsusi çəkisi, faizlə



Ölkə iqtisadiyyatının əsas infrastrukturlarından biri olan nəqliyyat sektoru dayanıqlı olaraq inkişaf etməkdədir. Əvvəlki illərdə olduğu kimi, 2012-ci ildə də nəqliyyat sektoruna investisiyaların yönəldilməsi, nəqliyyatın hərəkət heyətinin yeniləşməsi, körpülərin tikilməsi, yeni avtomobil yollarının çəkilişi, yenidənqurulması və s. işləri davam etdirilmiş, transmilli layihələrin səmərəli fəaliyyəti sahənin inkişafına öz müsbət təsirini göstərmişdir.

Ölkə iqtisadiyyatının əsas infrastrukturlarından biri olan nəqliyyat sektoru dayanıqlı olaraq inkişaf etməkdədir. Əvvəlki illərdə olduğu kimi, 2012-ci ildə də nəqliyyat sektoruna investisiyaların yönəldilməsi, nəqliyyatın hərəkət heyətinin yeniləşməsi, körpülərin tikilməsi, yeni avtomobil yollarının çəkilişi, yenidənqurulması və s. işləri davam etdirilmiş, transmilli layihələrin səmərəli fəaliyyəti sahənin inkişafına öz müsbət təsirini göstərmişdir.

Müstəqillik illərindən ən yüksək həddə çatmaqda ötən il ərzində 210.6 milyon ton və ya 3,5 faiz çox yük daşınmışdır. Nəqliyyat vasitələri ilə daşınmış yüklərin 56,1 faizi avtomobil 27.1 faizi boru kəməri, 10.9 faizi dəmir yolu, 5.9 faizi dəniz nəqliyyatı vasitəsilə həyata keçirilmişdir.

Son 5 ildə bütün nəqliyyat növləri ilə yük daşınması orta hesabla hər il 4.7 faiz, o cümlədən avtomobil nəqliyyatında 7.7 faiz, neft kəməri nəqliyyatında isə 1.6 faiz çoxalmışdır.

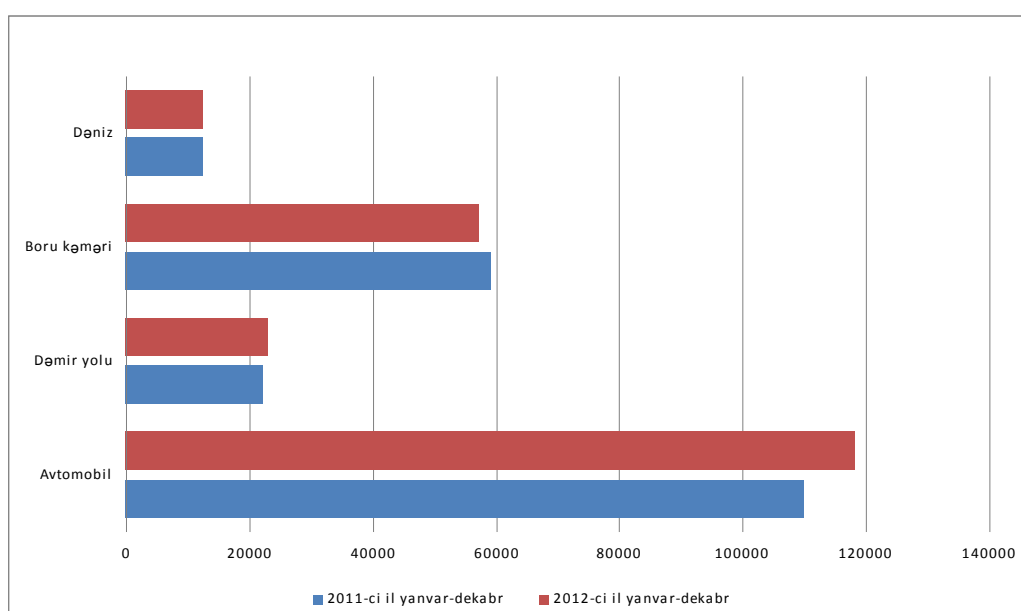
Ötən ildə özəl bölmənin nəqliyyat vasitələri ilə yük daşınması 3.9 faiz artmış, bu bölməyə məxsus nəqliyyat vasitələri ilə yük daşınmasının payı nəqliyyat sektorunda 74.1 faiz təşkil etmişdir.

Nəqliyyatçılar 1.6 milyard nəfərə və ya 2011-ci illə müqayisədə 8.4 faiz çox sərnişinə xidmət göstərmişlər. Sərnişinlərin 87.6 faizi avtomobil, 12.1 faizi metro nəqliyyatı ilə daşınmışdır

Dəmir yolu nəqliyyatı ilə yük daşınması 2012-ci ildə 22,9 milyon ton yük daşınmışdır. İl ərzində orta hesabla sutkada 685 vaqon yüklənmiş, 559 vaqon boşaldılmışdır. Sutka ərzində dəmir yolunun Şimal istiqaməti üzrə 27.0 min ton, Qərb istiqaməti üzrə 6.5 min ton və Cənub istiqamətləri üzrə 4.3 min ton yüklənmə işi yerinə yetirilmişdir.

Dəniz nəqliyyatında daşınmış yüklərin həcmi 12.4 milyon ton təşkil etmişdir. Yüklərin üçdə iki hissəsini neft yükləri, üçdə bir hissəsini isə quru yüklər təşkil etmiş və demək olar ki, bütün daşımalar xarici əlaqə üzrə həyata keçirilmişdir. İl ərzində **dəniz limanlarında** 11.9 milyon ton yükləmə-boşaltma işləri həyata keçirilmiş və əvvəlki illə müqayisədə 0.4 faiz artım olmuşdur. İşlənmiş yüklərin 86.8 faizini təşkil edən beynəlxalq tranzit yüklərin həcmi 1.8 faiz., idxal yüklərin həcmi 11.0 faiz artmışdır. 2013-cü il yanvarın 1-i vəziyyətinə limanlarda göndərilmək üçün 81.6 min ton və ya əvvəlki illə müqayisədə 13.3 dəfə çox idxal yüklərin qalığı olmuşdur.

Nəqliyyat sektorunda yük daşınması, min ton



Nəqliyyat sektorunda daşımaların həcminə görə ən böyük paya malik olan avtomobil nəqliyyatı ilə 118.1 milyon yük, 1.4 milyard sənişin daşınmış və əvvəlki illə müqayisədə müvafiq olaraq 7.6 və 8.7 faiz artmışdır. Sənişinlərin 96.4 faizi avtobus, 3.6 faizi isə minik taksilərinin xidmətlərindən istifadə etmişlər. Yüklərin dövriyyəsi 7.7 faiz, sənişin dövriyyəsi isə 9.7 faiz artmışdır. İl ərzində ölkədəki mövcud vətənləyyat vasitələrinin sayı əvvəlki illə müqayisədə 58.3 min ədəd artaraq 1135.9 min ədəd təşkil etmişdir. Əhalinin hər 1000 nəfərinə düşən avtomobillərin sayı son 5 ildə 1.4 dəfə artaraq 124 ədəd olmuşdur. Avtomobillərin 84.4 faizi minik avtomobilləri, 11.4 faizini yüklə avtomobilləri, 2.6 faizini avtobuslar, qalan hissəsini isə xüsusi təyinatlı və digər avtomobillər təşkil etmişdir.

2012-ci ildə ölkənin avtomobil yollarında 2892 **yol-nəqliyyat hadisəsi** qeydə alınmışdır. Yol-nəqliyyat hadisələr nəticəsində baş vermiş qəzalar nəticəsində 4163 şəxs zərər çəkmiş, onların 28.0 faizi həlak olmuşdur, 72.0 faizi isə müxtəlif dərəcəli bədən xəsarəti alaraq yaralanmışdır. İl ərzində baş vermiş yol-nəqliyyat hadisələri zamanı 1166 nəfər və ya 14.8 faiz çox insan həyatını itirmiş, 2997 nəfər və ya 1.2 faiz çox şəxs yaralanmışdır.

Metro nəqliyyatının xidmətlərindən il ərzində istifadə etmiş sənişinlərin sayı 195.6 milyon nəfər olaraq 7.1 faiz artmışdır.

Hava nəqliyyatı ilə 1.6 milyon və ya 14.3 faiz çox sənişin daşınmış, daşımanın 98.5 faizi dövlət bölməsinə, 1.5 faizi isə özəl müəssisələrə məxsus hava gəmiləri ilə həyata keçirilmişdir. Artım yüklə daşınmasında 16.8 faiz təşkil etmişdir.

Magistral neft kəmərləri ilə 43.3 milyon ton neft nəql edilmişdir. Nəqlətmənin dördü üç hissəsi ölkənin əsas nəqliyyat infrastrukturlarından olan H. Əliyev adına BTC neft ixrac kəməri ilə həyata keçirilmiş və ötən il ərzində bu kəmərlə vasitəsilə 32.9 milyon ton neft ötürülmüşdür. Dövr ərzində gəmilər vasitəsilə ölkəyə gətirilərək Səngəçal terminalından BTC kəməri ilə 3.1 milyon ton tranzit Türkmənistan nefti nəql edilmişdir.

Magistral qaz kəmərləri ilə 19.3 milyard kub-metr qaz nəql edilmişdir. Nəql edilmiş qazın 20.8 faizi Bakı-Tbilisi-Ərzurum Cənubi Qafqaz boru kəməri vasitəsilə həyata keçirilmiş və 4.0 milyard kub-metr qaz ötürülmüşdür.

"İpək yolu" nəqliyyat dəhlizinin Azərbaycana məxsus hissəsində 2012-ci ilin yanvar-noyabr aylarında 51.9 milyon ton və ya 5.6 faiz çox yüklə, 237.7 milyon nəfər və ya 7.9 faiz çox sənişin daşınmışdır. Yüklərin 44.1 faizi avtomobil, 37.7 faizi dəmir yolu, 18.2 faizi dəniz nəqliyyatının payına düşmüş, bütün nəqliyyat növlərində, o cümlədən avtomobil nəqliyyatında 7.2 faiz artım qeydə alınmışdır. Yüklə daşımaları fəaliyyətindən 392.4 milyon manat, sənişin daşınmasından isə 74.8 milyon manat gəlir əldə olunmuş və müvafiq olaraq 17.5 və 9.8 faiz artmışdır.

2012-ci ilin yanvar-noyabr aylarında nəqliyyat müəssisələrində 68.1 min işçi çalışmış, onların orta aylıq əmək haqqı əvvəlki ilin müvafiq dövrünə nisbətən 14.3 faiz artaraq 499.3 manat təşkil etmişdir.